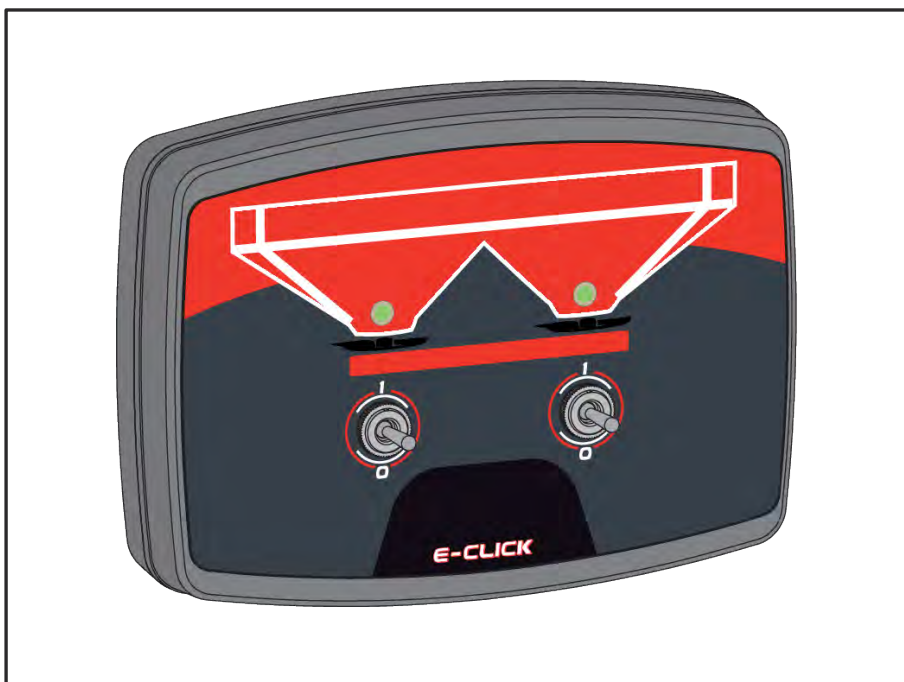


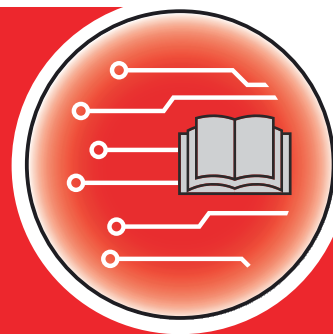
## Συμπληρωματικές οδηγίες



**Μελετήστε  
προσεκτικά πριν  
θέσετε το μηχάνημα  
σε λειτουργία!**

**Φυλάξτε για μελλοντική  
χρήση**

Αυτές οι οδηγίες λειτουργίας και συναρμολόγησης αποτελούν μέρος του μηχανήματος. Οι προμηθευτές καινούργιων και μεταχειρισμένων μηχανημάτων υποχρεούνται να τεκμηριώνουν γραπτώς ότι οι οδηγίες λειτουργίας και συναρμολόγησης συνόδευαν το μηχάνημα και έχουν παραδοθεί στον πελάτη.



**AXIS-M/MDS**

**E-CLICK**

5901505-d-el-0225

Πρωτότυπο οδηγιών  
χρήσης

Αγαπητέ πελάτη,

Με την αγορά της μονάδας χειρισμού E-CLICK για τους διασκορπιστές λιπάσματος AXIS και MDS, δείξατε την εμπιστοσύνη σας στο συγκεκριμένο προϊόν. Σας ευχαριστούμε πολύ! Θέλουμε να ανταποδώσουμε την εμπιστοσύνη σας. Αποκτήσατε μια αποδοτική και αξιόπιστη μονάδα χειρισμού μηχανήματος.

Εάν ωστόσο προκύψουν μη αναμενόμενα προβλήματα: Η εξυπηρέτηση πελατών της εταιρείας μας βρίσκεται πάντα στη διάθεσή σας.



**Μελετήστε προσεκτικά τις παρούσες οδηγίες λειτουργίας και τις οδηγίες λειτουργίας του μηχανήματος πριν από την έναρξη λειτουργίας και λάβετε υπόψη τις οδηγίες.**

Στις παρούσες οδηγίες περιγράφονται ενδεχομένως και εξαρτήματα τα οποία δεν ανήκουν στον εξοπλισμό του μηχανήματός σας.



**Λάβετε υπόψη τον αριθμό σειράς της μονάδας χειρισμού και του μηχανήματος**

Η μονάδα χειρισμού E-CLICK έχει βαθμονομηθεί εργοστασιακά για τον διανομέα ορυκτών λιπασμάτων με δίσκο διασκορπισμού, με τον οποίο παραδόθηκε. Δεν μπορεί να συνδεθεί σε άλλο μηχανήμα χωρίς νέα βαθμονόμηση.

Καταχωρίστε τον αριθμό σειράς της μονάδας χειρισμού μηχανήματος και του μηχανήματος. Κατά τη σύνδεση της μονάδας χειρισμού μηχανήματος στο μηχανήμα πρέπει να ελέγχετε αυτούς τους αριθμούς.

- Αριθμός σειράς μονάδας χειρισμού:
- Αριθμός σειράς και έτος κατασκευής της μηχανής:

**Τεχνικές βελτιώσεις**

Προσπαθούμε πάντα να βελτιώνουμε διαρκώς τα προϊόντα μας. Γι' αυτό επιφυλασσόμαστε του δικαιώματος να προβαίνουμε σε βελτιώσεις και τροποποιήσεις που θεωρούμε απαραίτητες για τις συσκευές μας, χωρίς καμία προειδοποίηση, αλλά δεν υποχρεούμαστε να επιφέρουμε αυτές τις βελτιώσεις ή αλλαγές σε ήδη αγορασμένα μηχανήματα.

Είμαστε στη διάθεσή σας για οποιαδήποτε ερώτηση.

Φιλικά,

RAUCH Landmaschinenfabrik GmbH

# Περιεχόμενα

<b>1 Υποδείξεις για το χρήστη</b> .....	<b>5</b>
1.1 Πληροφορίες για τις παρούσες οδηγίες λειτουργίας.....	5
1.2 Σημασία των υποδείξεων προειδοποίησης.....	5
1.3 Υποδείξεις για την παρουσίαση του κειμένου.....	6
1.3.1 Οδηγίες και κατευθύνσεις.....	6
1.3.2 Απαρίθμηση.....	7
1.3.3 Παραπομπές.....	7
<b>2 Δομή και λειτουργία</b> .....	<b>8</b>
2.1 Επισκόπηση των υποστηριζόμενων μηχανημάτων.....	8
2.2 Δομή της μονάδας χειρισμού.....	8
2.3 Στοιχεία χειρισμού.....	9
2.4 Ένδειξη κατάστασης.....	10
2.5 Τεχνικές προδιαγραφές.....	11
<b>3 Τοποθέτηση και εγκατάσταση</b> .....	<b>12</b>
3.1 Απαιτήσεις για το τρακτέρ.....	12
3.2 Παροχή ηλεκτρικού ρεύματος.....	12
3.3 Στερέωση μονάδας χειρισμού.....	13
3.4 Σύνδεση μονάδας χειρισμού.....	14
<b>4 Χειρισμός</b> .....	<b>15</b>
4.1 Ενεργοποίηση μονάδας χειρισμού μηχανήματος.....	15
4.2 Θέσεις μεταγωγής των διακοπών μοχλού.....	15
4.3 Ρύθμιση ποσότητας διασποράς.....	16
4.4 Διαδρομή αναφοράς.....	17
<b>5 Λειτουργία διασκορπισμού</b> .....	<b>18</b>
<b>6 Ένδειξη σφάλματος</b> .....	<b>19</b>
6.1 Βραχυκύκλωμα.....	19
6.2 Εκτός σύνδεσης.....	19
6.3 Κλείσιμο συρόμενου δοσομετρητή.....	20
<b>7 Εγγύηση</b> .....	<b>21</b>



# 1 Υποδείξεις για το χρήστη

## 1.1 Πληροφορίες για τις παρούσες οδηγίες λειτουργίας

Οι συγκεκριμένες οδηγίες λειτουργίας αποτελούν **αναπόσπαστο μέρος** της μονάδας χειρισμού.

Οι οδηγίες λειτουργίας περιλαμβάνουν σημαντικές υποδείξεις για την **ασφαλή, κατάλληλη** και οικονομικά αποδοτική **χρήση** και **συντήρηση** της μονάδας χειρισμού. Η επίδειξη της δέουσας προσοχής από μέρους σας συμβάλλει στην **αποφυγή κινδύνων**, στη μείωση του κόστους επισκευής και των διαστημάτων διακοπής χρήσης και στην αύξηση της αξιοπιστίας και της διάρκειας ζωής του εν λόγω μηχανήματος.

Οι οδηγίες λειτουργίας πρέπει να φυλάσσονται σε εύκολα προσβάσιμο σημείο, στον χώρο λειτουργίας της μονάδας χειρισμού (π.χ. στο τρακτέρ).

Οι οδηγίες λειτουργίας δεν υποκαθιστούν την **προσωπική ευθύνη** του χειριστή και του χρήστη της μονάδας χειρισμού.

## 1.2 Σημασία των υποδείξεων προειδοποίησης

Στις παρούσες οδηγίες λειτουργίας οι υποδείξεις προειδοποίησης συστηματοποιούνται αναλόγως με τη σοβαρότητα του κινδύνου και την πιθανότητα εμφάνισής του.

Τα σύμβολα κινδύνου εφιστούν την προσοχή σε υπολειπόμενους κινδύνους που αφορούν τη θέση του μηχανήματος. Η δομή των χρησιμοποιούμενων υποδείξεων προειδοποίησης έχει ως εξής:

---

Σύμβολο + **προειδοποιητική λέξη**

Επεξήγηση

---

### Επίπεδα κινδύνου των υποδείξεων προειδοποίησης

Το επίπεδο κινδύνου υποδεικνύεται και από την προειδοποιητική λέξη. Τα επίπεδα κινδύνου κατηγοριοποιούνται ως εξής:

#### **ΚΙΝΔΥΝΟΣ!**

##### Είδος και πρόελευση του κινδύνου

Η συγκεκριμένη υπόδειξη προειδοποιεί για έκθεση σε άμεσα επικείμενο κίνδυνο για την υγεία και τη ζωή των προσώπων.

Η παραβίαση αυτής της υπόδειξης προειδοποίησης προκαλεί βαρύτατους τραυματισμούς, οι οποίοι μπορεί να οδηγήσουν και στο θάνατο.

- ▶ Βεβαιωθείτε ότι έχετε λάβει τα μέτρα που περιγράφονται για την αποφυγή του εν λόγω κινδύνου.

**⚠️ ΠΡΟΕΙΔΟΠΟΙΗΣΗ!**

**Είδος και προέλευση του κινδύνου**

Η συγκεκριμένη υπόδειξη προειδοποιεί για ενδεχόμενη επικίνδυνη κατάσταση για την υγεία των προσώπων.

Η παραβίαση αυτής της υπόδειξης προειδοποίησης οδηγεί σε βαρύτατους τραυματισμούς.

- ▶ Βεβαιωθείτε ότι έχετε λάβει τα μέτρα που περιγράφονται για την αποφυγή του εν λόγω κινδύνου.

**⚠️ ΠΡΟΣΟΧΗ!**

**Είδος και προέλευση του κινδύνου**

Η συγκεκριμένη υπόδειξη προειδοποιεί για ενδεχόμενη επικίνδυνη κατάσταση για την υγεία των προσώπων.

Η παραβίαση αυτής της υπόδειξης προειδοποίησης οδηγεί σε τραυματισμούς.

- ▶ Βεβαιωθείτε ότι έχετε λάβει τα μέτρα που περιγράφονται για την αποφυγή του εν λόγω κινδύνου.

**ΕΙΔΟΠΟΙΗΣΗ!**

**Είδος και προέλευση του κινδύνου**

Αυτή η υπόδειξη προειδοποίησης προειδοποιεί για υλικές και περιβαλλοντικές ζημιές.

Η παραβίαση αυτής της υπόδειξης προειδοποίησης οδηγεί σε ζημιές στο μηχάνημα καθώς και στο περιβάλλον.

- ▶ Βεβαιωθείτε ότι έχετε λάβει τα μέτρα που περιγράφονται για την αποφυγή του εν λόγω κινδύνου.



**Υπόδειξη:**

Οι γενικές υποδείξεις περιλαμβάνουν πρακτικές συμβουλές και ιδιαίτερα χρήσιμες πληροφορίες, αλλά όχι προειδοποιήσεις για κινδύνους.

## 1.3 Υποδείξεις για την παρουσίαση του κειμένου

### 1.3.1 Οδηγίες και κατευθύνσεις

Οι διαδοχικές ενέργειες στις οποίες πρέπει να προβεί το προσωπικό χειρισμού απεικονίζονται ως αριθμημένη λίστα.

- ▶ Οδηγία χειρισμού Βήμα 1
- ▶ Οδηγία χειρισμού Βήμα 2

### 1.3.2 Απαρίθμηση

Η απαρίθμηση ενεργειών χωρίς προκαθορισμένη σειρά εκτέλεσης παρουσιάζεται ως λίστα με σημεία απαρίθμησης:

- Ιδιότητα A
- Ιδιότητα B

### 1.3.3 Παραπομπές

Οι παραπομπές σε άλλα σημεία του κειμένου μέσα στο έγγραφο παρουσιάζονται με αριθμό παραγράφου, κείμενο τίτλου και αριθμό σελίδας:

- **Παράδειγμα:** Έχετε επίσης υπόψη ότι *2 Δομή και λειτουργία*

Οι παραπομπές σε άλλα έγγραφα παρέχονται ως υπόδειξη ή οδηγία, χωρίς ακριβή αριθμό κεφαλαίου ή σελίδας:

- **Παράδειγμα:** Τηρείτε τις υποδείξεις στις οδηγίες λειτουργίας του κατασκευαστή του αρθρωτού άξονα.

## 2 Δομή και λειτουργία

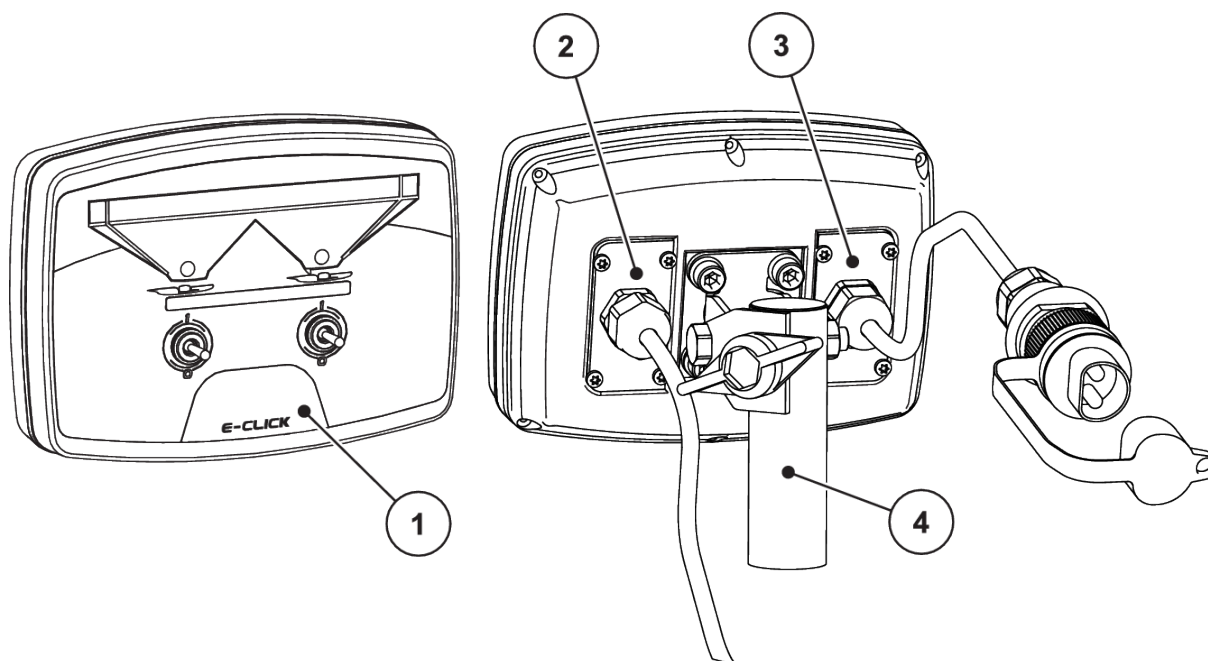
### 2.1 Επισκόπηση των υποστηριζόμενων μηχανημάτων



Ορισμένα μοντέλα δεν είναι διαθέσιμα σε όλες τις χώρες.

MDS		AXIS-M
MDS 10.1 C	MDS 8.2 C	AXIS-M 20.1/20.2 C
MDS 11.1 C	MDS 14.2 C	AXIS-M 30.1/30.2 C
MDS 12.1 C	MDS 18.2 C	AXIS-M 40.1/40.2 C
MDS 17.1 C	MDS 20.2 C	AXIS-M 50.1 C
MDS 19.1 C		

### 2.2 Δομή της μονάδας χειρισμού



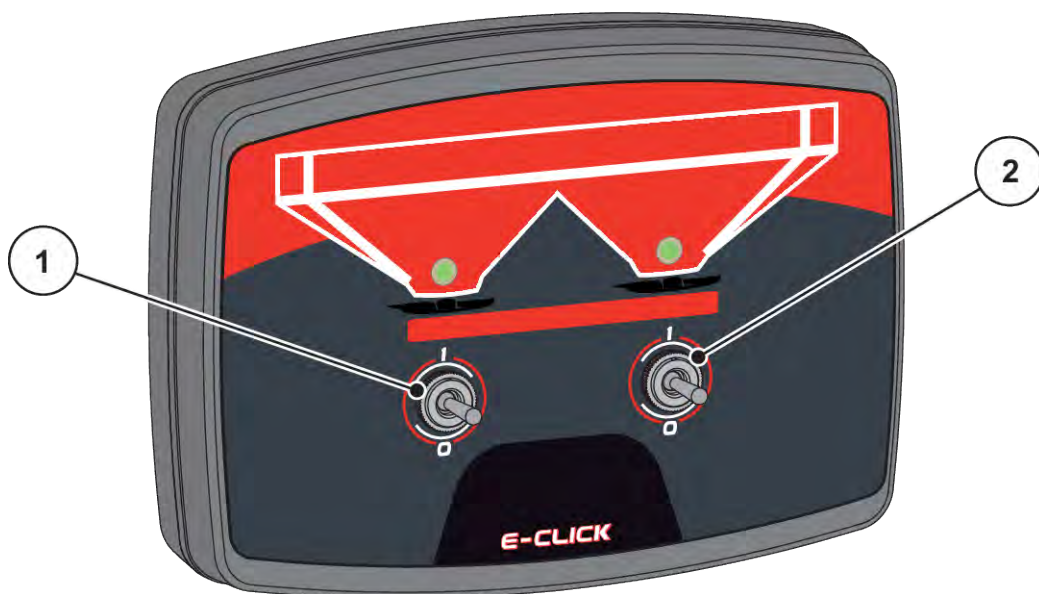
Σχ. 1: Μονάδα χειρισμού E-CLICK



Αρ.	Χαρακτηρισμός	Λειτουργία
1	Πίνακας χειρισμού	Αποτελείται από διακόπτες μοχλού για τον χειρισμό της συσκευής και πολύχρωμες ενδεικτικές λυχνίες για προβολή των συνθηκών λειτουργίας του μηχανήματος.
2	Υποδοχή σύνδεσης για το καλώδιο του μηχανήματος	Τετραπολική υποδοχή σύνδεσης του καλωδίου του μηχανήματος στους ενεργοποιητές.
3	Παροχή ηλεκτρικού ρεύματος	3-πολική υποδοχή σύνδεσης σύμφωνα με τα πρότυπα DIN 9680/ISO 12369 για σύνδεση στην παροχή ηλεκτρικού ρεύματος
4	Στήριγμα συσκευής	Στερέωση της μονάδας χειρισμού στο τρακτέρ

### 2.3 Στοιχεία χειρισμού

Το άνοιγμα και το κλείσιμο των συρόμενων δοσομετρητών κατά την εργασία διασκορπισμού πραγματοποιείται με τη βοήθεια 2 διακοπών μοχλού στη μονάδα χειρισμού E-CLICK.



Σχ. 2: Διάταξη των διακοπών μοχλού

- [1] Διακόπτης μοχλού αριστερά: Χειρισμός του αριστερού συρόμενου δοσομετρητή
- [2] Διακόπτης μοχλού δεξιά: Χειρισμός του δεξιού συρόμενου δοσομετρητή

## 2.4 Ένδειξη κατάστασης

Πολύχρωμες ενδεικτικές λυχνίες στην επιφάνεια ενδείξεων της μονάδας χειρισμού E-CLICK υποδεικνύουν την κατάσταση των συρόμενων δοσομετρητών. Η αλλαγή χρώματος υποδεικνύει εάν οι συρόμενοι δοσομετρητές είναι ανοικτοί, κλειστοί ή εν κίνηση.



Σχ. 3: Πολύχρωμες ενδεικτικές λυχνίες

[1] Κατάσταση ενδεικτικής λυχνίας - Ενεργοποιητής αριστερά  
[2] Κατάσταση ενδεικτικής λυχνίας - Ενεργοποιητής δεξιά

Ενδεικτική λυχνία	Κατάσταση
Ενδεικτική λυχνία πράσινη	Οι συρόμενοι δοσομετρητές είναι πλήρως ανοικτοί.
Ενδεικτική λυχνία πορτοκαλί	Οι συρόμενοι δοσομετρητές βρίσκονται σε κίνηση.
Ενδεικτική λυχνία κόκκινη	Οι συρόμενοι δοσομετρητές είναι πλήρως κλειστοί.
Ενδεικτική λυχνία αναβοσβήνει κόκκινη	Μήνυμα σφάλματος, οι συρόμενοι δοσομετρητές δεν κινούνται
Ενδεικτική λυχνία σβηστή	Η τρέχουσα κατάσταση των συρόμενων δοσομετρητών για τη μονάδα χειρισμού είναι άγνωστη.

## 2.5 Τεχνικές προδιαγραφές

Στην πίσω πλευρά της μονάδας χειρισμού E-CLICK βρίσκεται η πινακίδα κατασκευαστή, η οποία περιλαμβάνει σημαντικές πληροφορίες για τη συσκευή σας.



Έχετε πάντα διαθέσιμα τα στοιχεία επικοινωνίας του υπεύθυνου συνεργάτη της εταιρείας μας για τη μονάδα χειρισμού RAUCH!

Τεχνικά στοιχεία E-CLICK	
Ονομαστική τάση	12 V/DC
Εύρος τάσης	11,0 V έως 16,5 V / DC
Ονομαστική ένταση	8,0 A
Εύρος θερμοκρασίας λειτουργίας	-20°C έως +60°C
Κλάση προστασίας κατά ISO 20653	IP54

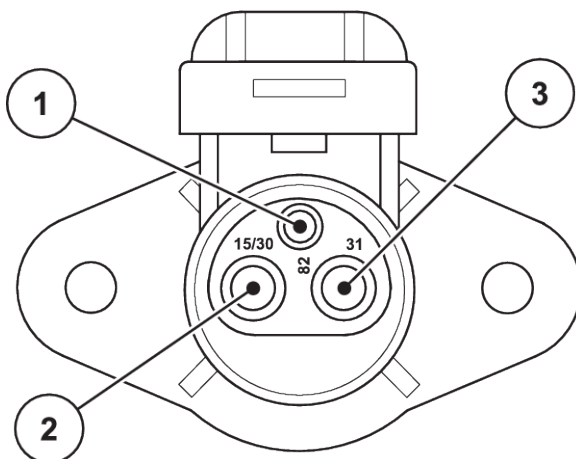
## 3 Τοποθέτηση και εγκατάσταση

### 3.1 Απαιτήσεις για το τρακτέρ

- Πρέπει να επιτυγχάνεται **πάντα** ελάχιστη τάση **11 V**, ακόμη κι όταν συνδέονται ταυτόχρονα περισσότερες από μία συσκευές που καταναλώνουν ρεύμα (π.χ. συσκευή κλιματισμού, φως).

### 3.2 Παροχή ηλεκτρικού ρεύματος

Η παροχή ηλεκτρικού ρεύματος της μονάδας χειρισμού μηχανήματος πραγματοποιείται μέσω της 3-πολικής πρίζας (DIN 9680/ISO 12369) από το τρακτέρ.



Σχ. 4: Αντιστοίχιση PIN - Πρίζα παροχής ηλεκτρικού ρεύματος

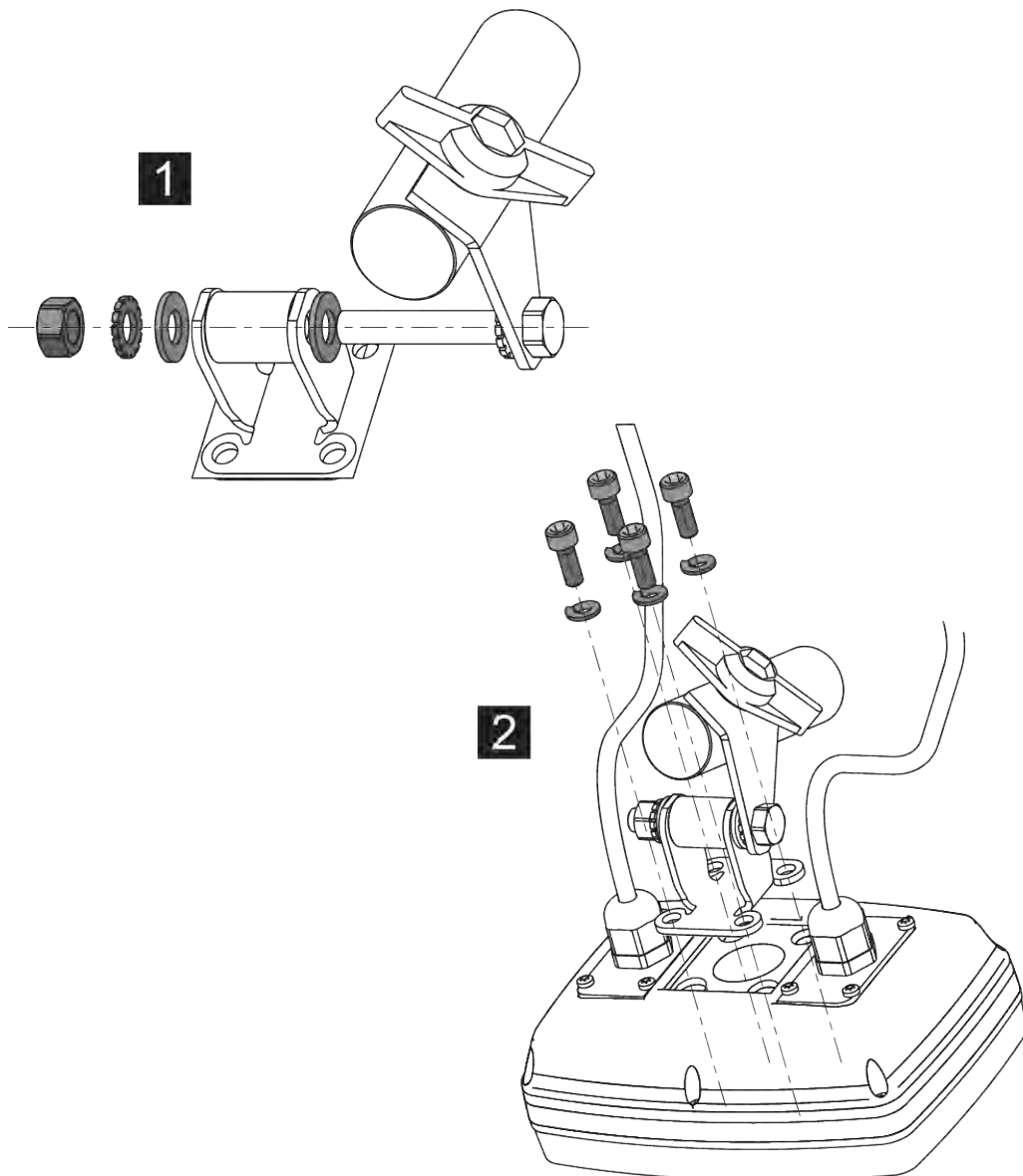
- [1] PIN 1: δεν απαιτείται  
[2] PIN 2: (15/30): +12 V

- [3] PIN 3: (31): Γείωση

### 3.3 Στερέωση μονάδας χειρισμού

Εκτελέστε τα βήματα της διαδικασίας με τη σειρά που ακολουθεί.

- ▶ Συναρμολογήστε το στήριγμα όπως φαίνεται στο βήμα [1].
- ▶ Βιδώστε σφιχτά το συναρμολογημένο στήριγμα με τις τέσσερις βίδες στερέωσης και τις ροδέλες στη μονάδα χειρισμού E-CLICK (βήμα [2]).



Σχ. 5: Συναρμολόγηση στηρίγματος συσκευής

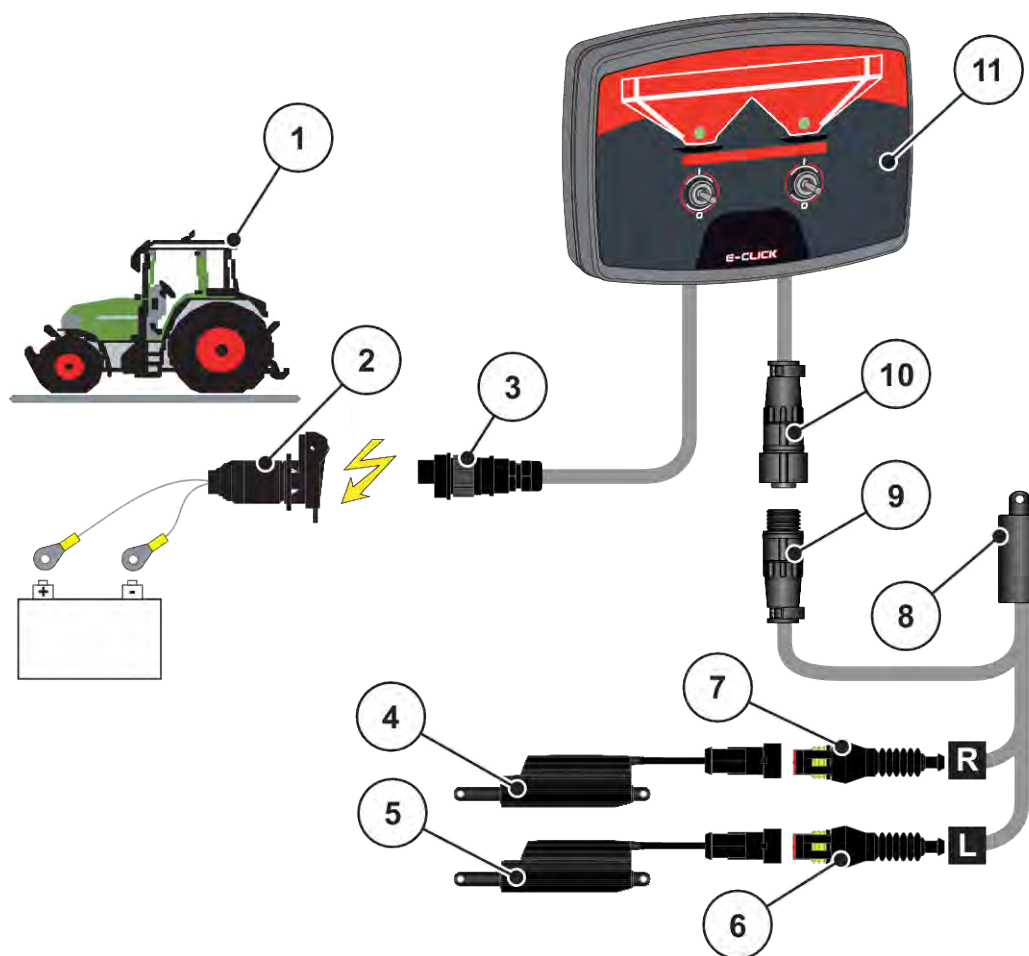
- ▶ Επιλέξτε κατάλληλη θέση στην καμπίνα του τρακτέρ (μέσα στο οπτικό πεδίο του οδηγού), στην οποία θέλετε να στερεώσετε τη μονάδα χειρισμού E-CLICK.
- ▶ Στερεώστε τη μονάδα χειρισμού με το στήριγμα στην επιλεγμένη θέση.

### 3.4 Σύνδεση μονάδας χειρισμού

Εκτελέστε τα βήματα της διαδικασίας με τη σειρά που ακολουθεί.

- ▶ Συνδέστε το τετραπολικό καλώδιο του μηχανήματος στην αντίστοιχη υποδοχή της μονάδας χειρισμού E-CLICK.
- ▶ Συνδέστε την παροχή ηλεκτρικού ρεύματος της μονάδας χειρισμού E-CLICK στην πρίζα παροχής ηλεκτρικού ρεύματος του τρακτέρ.

*Η μονάδα χειρισμού E-CLICK είναι έτοιμη για λειτουργία.*



Σχ. 6: Σχηματική επισκόπηση συνδέσεων

- |  |   |
|--|---|
| [1] Τρακτέρ  | [6] Υποδοχή σύνδεσης καλωδίου μηχανήματος για τον ενεργοποιητή αριστερά |
| [2] Πρίζα παροχής ηλεκτρικού ρεύματος                                  | [7] Υποδοχή σύνδεσης καλωδίου μηχανήματος για τον ενεργοποιητή δεξιά    |
| [3] 3-πολική υποδοχή σύνδεσης σύμφωνα με τα πρότυπα DIN 9680/ISO 12369 | [8] Καλώδιο μηχανήματος   |
| [4] Ενεργοποιητής συρόμενου δοσομετρητή δεξιά                          | [9] 4-πολική πρίζα μηχανήματος  |
| [5] Ενεργοποιητής συρόμενου δοσομετρητή αριστερά                       | [10] 4-πολική πρίζα μηχανήματος   |
|  | [11] Μονάδα χειρισμού E-CLICK   |

## 4 Χειρισμός

### ⚠ ΠΡΟΣΟΧΗ!

#### Κίνδυνος τραυματισμού από τυχόν εκροή λιπάσματος

Σε περίπτωση βλάβης, κατά τη διάρκεια της μετάβασης στην περιοχή διασκορπισμού ενδέχεται να ανοίξει ξαφνικά ο συρόμενος δοσομετρητής. Υπάρχει κίνδυνος ολίσθησης και τραυματισμού για τυχόν παρευρισκόμενα άτομα λόγω της εκροής λιπάσματος.

- ▶ Πριν από τη μετάβαση στην περιοχή διασκορπισμού απενεργοποιήστε οπωσδήποτε την ηλεκτρονική μονάδα χειρισμού μηχανήματος.

### 4.1 Ενεργοποίηση μονάδας χειρισμού μηχανήματος

#### Προϋποθέσεις:

- Η μονάδα χειρισμού του μηχανήματος είναι σωστά συνδεδεμένη στο μηχάνημα και στο τρακτέρ.
  - Βλέπε 3.3 Στερέωση μονάδας χειρισμού
- Διασφαλίζεται ελάχιστη τάση **11 V**.



Η μονάδα χειρισμού E-CLICK είναι έτοιμη για λειτουργία, εφόσον έχει συνδεθεί με το δίκτυο τροφοδοσίας του τρακτέρ σας. Δεν απαιτείται ξεχωριστή ενεργοποίηση.

### ⚠ ΠΡΟΣΟΧΗ!

#### Κίνδυνος τραυματισμού από τυχόν εκροή λιπάσματος

Σε περίπτωση βλάβης, είναι δυνατό κατά τη διάρκεια της μετάβασης στην περιοχή διασκορπισμού να ανοίξουν απροσδόκητα οι συρόμενοι δοσομετρητές. Υπάρχει κίνδυνος ολίσθησης και τραυματισμού για τυχόν παρευρισκόμενα άτομα λόγω της εκροής λιπάσματος.

- ▶ Πριν από τη μετάβαση στην περιοχή διασκορπισμού, αποσυνδέστε οπωσδήποτε τη μονάδα χειρισμού E-CLICK από το δίκτυο τροφοδοσίας του τρακτέρ.

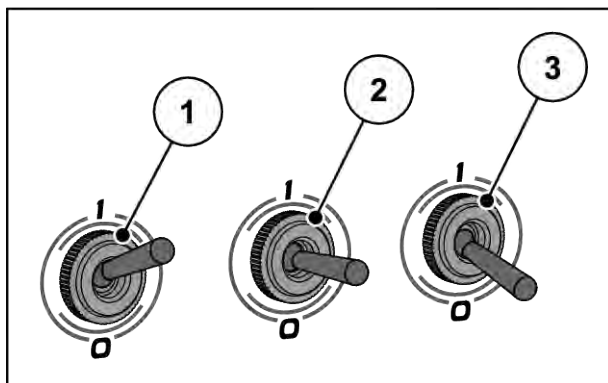
### 4.2 Θέσεις μεταγωγής των διακοπών μοχλού

Το άνοιγμα και το κλείσιμο των συρόμενων δοσομετρητών κατά την εργασία διασκορπισμού πραγματοποιείται με τη βοήθεια 2 διακοπών μοχλού στη μονάδα χειρισμού E-CLICK.

Για να μην υπερφορτωθούν οι κινητήρες των ενεργοποιητών, πραγματοποιείται αυτόματη απενεργοποίηση των ενεργοποιητών κατά τη διαδικασία αντιμετώπισης μιας έμφραξης.



Προϋπόθεση διενέργειας εργασίας διασκορπισμού με τη μονάδα χειρισμού E-CLICK: Τα ανοίγματα ολίσθητήρα στον διανομέα ορυκτών λιπασμάτων με δίσκο διασκορπισμού έχουν ρυθμιστεί σωστά.



Σχ. 7: Θέση διακόπτη μοχλού

[1] ΚΛΕΙΣΤΟ (1)

[3] ΚΛΕΙΣΤΟ (0)

[2] Ουδέτερο

- Οι διακόπτες μοχλού **κλειδώνουν σε 3 διαφορετικές θέσεις**. Με την ενεργοποίηση των διακοπών μοχλού ρυθμίζεται η επιθυμητή κατάσταση λειτουργίας.
- Η ρύθμιση του διακόπτη μοχλού στο **Ουδέτερο** σταματά οποιαδήποτε στιγμή το άνοιγμα ή το κλείσιμο του εκάστοτε συρόμενου δοσομετρητή!

#### Κατάσταση μεταγωγής

- **ΑΝΟΙΚΤΟ (1)**: ο συρόμενος δοσομετρητής ανοίγει.
- Κατάσταση λειτουργίας **Ουδέτερο**: ο έλεγχος του ενεργοποιητή απενεργοποιείται.
- **ΚΛΕΙΣΤΟ (0)**: ο συρόμενος δοσομετρητής κλείνει.

### 4.3 Ρύθμιση ποσότητας διασποράς

Προκειμένου να ρυθμιστεί η επιθυμητή ποσότητα παροχής, πρέπει να προσαρμόσετε το μηχανικό σύστημα χειρισμού του ολισθητήρα στο δικό σας μηχάνημα.



Η ρύθμιση του ανοίγματος του ολισθητήρα πραγματοποιείται σύμφωνα με τις οδηγίες λειτουργίας του μηχανήματός σας.

#### ⚠ ΠΡΟΣΟΧΗ!

##### Κίνδυνος τραυματισμού από κινούμενα εξαρτήματα του μηχανήματος

Σε περίπτωση βλάβης είναι δυνατό να ανοίξουν ξαφνικά οι συρόμενοι δοσομετρητές. Υπάρχει κίνδυνος τραυματισμού για τυχόν παρευρισκόμενα άτομα από τα κινούμενα εξαρτήματα του μηχανήματος.

- ▶ Πριν από τη διενέργεια εργασιών στους συρόμενους δοσομετρητές, αποσυνδέστε οπωσδήποτε τη μονάδα χειρισμού E-CLICK από το δίκτυο τροφοδοσίας του τρακτέρ.



- ▶ Ρυθμίστε το επιθυμητό σημείο της κλίμακας κατά το χειρισμό του ολισθητήρα του μηχανήματός σας.

*Αυτή την στιγμή ορίζεται και το τερματικό σημείο ανοίγματος του συρόμενου δοσομετρητή.*

## 4.4 Διαδρομή αναφοράς



Μετά από επανεκκίνηση της μονάδας χειρισμού E-CLICK και ανεξάρτητα από την κατάσταση λειτουργίας των διακοπών μοχλού:

- οι ενδεικτικές λυχνίες είναι απενεργοποιημένες,
- η κατάσταση των ενεργοποιητών είναι άγνωστη.

Ως εκ τούτου, απαιτείται μια δοκιμαστική διαδρομή.

Πρέπει να αποφασίσετε σε ποια κατάσταση πρέπει να βρίσκονται οι συρόμενοι δοσομετρητές.

### Εκτέλεση διαδρομής αναφοράς

- ▶ Ρυθμίστε και τους δύο διακόπτες μοχλού στη θέση Ουδέτερο.
- ▶ Ρυθμίστε και τους δύο διακόπτες μοχλού από τη θέση Ουδέτερο στην επιθυμητή θέση συρόμενου δοσομετρητή.

*Οι ενεργοποιητές μετακινούνται προς την επιθυμητή κατεύθυνση.*

*Πραγματοποιείται απενεργοποίηση όταν η κίνηση φθάσει στην τερματική θέση.*

*Οι ενδεικτικές λυχνίες ανάβουν στο αντίστοιχο χρώμα.*

Η κατάσταση των ενεργοποιητών αποθηκεύεται, ακόμη κι αν ο χειριστής ρυθμίσει τους διακόπτες μοχλού στη θέση Ουδέτερο.



Οι ενδεικτικές λυχνίες σβήνουν, εάν κατά τη διάρκεια της διαδικασίας πραγματοποιήσετε ρύθμιση στη θέση Ουδέτερο, οπότε διακόπτεται η λειτουργία των ενεργοποιητών. Η μονάδα χειρισμού E-CLICK δεν μπορεί να αναγνωρίσει την κατάσταση των ενεργοποιητών.

- Εκτελέστε νέα διαδρομή αναφοράς.

## 5 Λειτουργία διασκορπισμού

- ▶ Ξεκινήστε με το τρακτέρ.



Δώστε ιδιαίτερη σημασία στις οδηγίες λειτουργίας του διανομέα ορυκτών λιπασμάτων με δίσκο διασκορπισμού που έχετε στη διάθεσή σας.

- ▶ Ενεργοποιήστε τους δίσκους διασκορπισμού.



Στη διάρκεια της προγραμματισμένης μετακίνησης, οι ενδεικτικές λυχνίες ανάβουν πορτοκαλί, ανεξάρτητα από την κατεύθυνση της προγραμματισμένης μετακίνησης.

- ▶ Ανοίξτε τους επιθυμητούς συρόμενους δοσομετρητές μετακινώντας τους διακόπτες μοχλού στην κατάσταση μεταγωγής **ΑΝΟΙΚΤΟ**.

*Οι συρόμενοι δοσομετρητές ανοίγουν.*

*Ξεκινά ο διασκορπισμός του λιπάσματος.*

- ▶ Κλείστε τους επιθυμητούς συρόμενους δοσομετρητές μετακινώντας τους διακόπτες μοχλού στην κατάσταση μεταγωγής **ΚΛΕΙΣΤΟ**.

*Κλείστε τους συρόμενους δοσομετρητές.*

*Δεν πραγματοποιείται πλέον ροή λιπάσματος.*

- ▶ Σταματήστε τους δίσκους διασκορπισμού.
- ▶ Ακινητοποιήστε το τρακτέρ.

*Η εργασία διασκορπισμού τερματίστηκε.*

## 6 Ένδειξη σφάλματος



Εάν παρουσιαστεί σφάλμα, η ενδεικτική λυχνία της αντίστοιχης πλευράς του ενεργοποιητή αναβοσβήνει κόκκινη.

### ΕΙΔΟΠΟΙΗΣΗ!

#### Κίνδυνος υλικών ζημιών λόγω βραχυκύκλωματος

Όταν η μονάδα χειρισμού E-CLICK εμφανίσει βραχυκύκλωμα ή διακοπή, υπάρχει κίνδυνος να μην είναι πλέον δυνατό το κλείσιμο των συρόμενων δοσομετρητών.

Το εκλυόμενο λίπασμα μπορεί να σκορπιστεί στο δρόμο και να προκαλέσει ατυχήματα και ρύπανση του περιβάλλοντος.

- ▶ Κλείστε αμέσως τους συρόμενους δοσομετρητές χειροκίνητα.

### 6.1 Βραχυκύκλωμα

Η μονάδα χειρισμού E-CLICK παρακολουθεί συνεχώς κατά την εκκίνηση του ελέγχου ενός ενεργοποιητή την έξοδο προς τους ενεργοποιητές για την εμφάνιση της κατάστασης **Βραχυκύκλωμα**.

Αν μετά τη μεταγωγή ενός διακόπτη προκύψει βραχυκύκλωμα, η LED της σχετικής πλευράς ενεργοποιητή αρχίζει να αναβοσβήνει με **κόκκινο**. Σταματά κάθε κίνηση ενεργοποιητή.

- ▶ Προκειμένου να αντιμετωπιστεί το σφάλμα, διορθώστε το βραχυκύκλωμα.

#### Πιθανές αιτίες:

- ελαττωματικό καλώδιο
- ελαττωματικός ενεργοποιητής

### 6.2 Εκτός σύνδεσης

Η μονάδα χειρισμού E-CLICK παρακολουθεί κατά την εκκίνηση του ελέγχου ενός ενεργοποιητή την έξοδο προς τους ενεργοποιητές για εμφάνιση της κατάστασης **Εκτός σύνδεσης**.

Εάν δεν υπάρχει συνδεδεμένος ενεργοποιητής, μετά από τη μεταγωγή κάποιου διακόπτη η ενδεικτική λυχνία της αντίστοιχης πλευράς του ενεργοποιητή αρχίζει να αναβοσβήνει **κόκκινη**. Ωστόσο, αυτή η παρακολούθηση υφίσταται μόνο κατά την εκκίνηση του ενεργοποιητή. Εάν βρίσκεται ήδη εν κινήσει και κάποιος π.χ. αποσυνδέσει την πρίζα, η αναγνώριση της κατάστασης **Εκτός σύνδεσης** δεν είναι πλέον δυνατή.

- ▶ Προκειμένου να αντιμετωπιστεί το σφάλμα, αποκαταστήστε τη σύνδεση του ενεργοποιητή με τη μονάδα χειρισμού E-CLICK.

**Πιθανές αιτίες:**

- ελαττωματικό καλώδιο (κομμένο καλώδιο)
- ελαττωματικός ή μη συνδεδεμένος ενεργοποιητής
- μη συνδεδεμένο καλώδιο του μηχανήματος

### 6.3 Κλείσιμο συρόμενου δοσομετρητή



Εάν παρουσιαστεί σφάλμα, η ενδεικτική λυχνία της αντίστοιχης πλευράς του ενεργοποιητή αναβοσβήνει κόκκινη.

Κατά το κλείσιμο του συρόμενου δοσομετρητή, οι ενεργοποιητές μετακινούνται μέχρι τον ενσωματωμένο τερματικό διακόπτη, πραγματοποιείται αυτόματη απενεργοποίηση των ενεργοποιητών και οι ενδεικτικές λυχνίες **από πορτοκαλί γίνονται κόκκινες**.

Η εκ νέου μεταγωγή του διακόπτη μοχλού στη θέση **ΚΛΕΙΣΤΟ** έχει ως αποτέλεσμα να αρχίσει να αναβοσβήνει κόκκινη η ενδεικτική λυχνία στην αντίστοιχη πλευρά του συρόμενου δοσομετρητή. Η απόκριση αυτή είναι φυσιολογική όταν το κλείσιμο γίνεται κανονικά.

- Σε αυτή την περίπτωση δεν υπάρχει σφάλμα.

## 7 Εγγύηση

Οι συσκευές RAUCH κατασκευάζονται σύμφωνα με σύγχρονες μεθόδους παραγωγής και με τη μέγιστη ακρίβεια, και υπόκεινται σε πολυάριθμους ελέγχους.

Γι' αυτό η RAUCH προσφέρει 12 μήνες εγγύηση, εφόσον πληρούνται οι ακόλουθες προϋποθέσεις:

- Η εγγύηση ξεκινά από την ημερομηνία αγοράς.
- Η εγγύηση καλύπτει ελαττώματα υλικού ή κατασκευής. Για προϊόντα τρίτων (υδραυλικά, ηλεκτρονικά) ευθυνόμαστε μόνο στο πλαίσιο της εγγύησης του αντίστοιχου κατασκευαστή. Στη διάρκεια της περιόδου εγγύησης, τα ελαττώματα υλικού ή κατασκευής διορθώνονται δωρεάν μέσω αντικατάστασης ή επισκευής των σχετικών εξαρτημάτων. Άλλα, περαιτέρω δικαιώματα, όπως αξιώσεις υπαναχώρησης, μείωσης ή αποζημίωσης για ζημιές που δεν προκλήθηκαν στο παραδοτέο, αποκλείονται ρητά. Οι υπηρεσίες στο πλαίσιο της εγγύησης παρέχονται από εξουσιοδοτημένα συνεργεία, από αντιπροσωπείες του εργοστασίου RAUCH ή από το εργοστάσιο.
- Η εγγύηση δεν καλύπτει τις συνέπειες φυσικής φθοράς, ρύπανσης, διάβρωσης και οποιαδήποτε βλάβη που προκαλείται από ακατάλληλο χειρισμό καθώς και εξωτερικές επιδράσεις. Η εγγύηση ακυρώνεται στην περίπτωση που εκτελέστηκαν επισκευές ή τροποποιήσεις στην αρχική κατάσταση. Η αξίωση αποζημίωσης ακυρώνεται, εάν δεν έχουν χρησιμοποιηθεί γνήσια ανταλλακτικά RAUCH. Για τον λόγο αυτό, παρακαλούμε να τηρείτε τις οδηγίες λειτουργίας. Εάν έχετε αμφιβολίες, επικοινωνήστε με τον αντιπρόσωπο του εργοστασίου μας ή απευθείας με το εργοστάσιο. Οι αξιώσεις εγγύησης πρέπει να υποβάλλονται στο εργοστάσιο το αργότερο εντός 30 ημερών από την εμφάνιση της ζημίας. Αναφέρετε την ημερομηνία αγοράς και τον αριθμό του μηχανήματος. Επισκευές για τις οποίες θα πρέπει να παρέχεται εγγύηση επιτρέπεται να πραγματοποιηθούν μόνο από το εξουσιοδοτημένο συνεργείο, κατόπιν συνεννόησης με τη RAUCH ή τον επίσημο αντιπρόσωπο. Οι εργασίες στο πλαίσιο της εγγύησης δεν παρατείνουν την περίοδο εγγύησης. Οι ζημιές/βλάβες που προκαλούνται κατά τη μεταφορά δεν αποτελούν εργοστασιακά ελαττώματα και επομένως δεν εμπίπτουν στην υποχρέωση εγγύησης του κατασκευαστή.
- Δεν είναι δυνατή η έγερση αξίωσης για αποζημίωση λόγω βλάβης, η οποία δεν προκλήθηκε στις ίδιες τις συσκευές RAUCH. Αυτό σημαίνει ότι δεν προκύπτει ευθύνη για ζημιές που προκλήθηκαν από λάθη στον διασκορπισμό. Αυθαίρετες τροποποιήσεις στις συσκευές RAUCH μπορεί να προκαλέσουν επακόλουθες ζημιές, για τις οποίες οποιαδήποτε ευθύνη του προμηθευτή αποκλείεται. Σε περίπτωση πρόθεσης ή βαριάς αμέλειας εκ μέρους του ιδιοκτήτη ή ενός ανώτερου υπαλλήλου και σε περιπτώσεις στις οποίες αναλαμβάνεται ευθύνη βάσει του νόμου περί ευθύνης για τα προϊόντα για σωματικές βλάβες ή υλικές ζημιές σε ιδιωτικά χρησιμοποιούμενα αντικείμενα, σε περίπτωση ελαττωμάτων του παραδοτέου, η αποποίηση ευθύνης του προμηθευτή δεν ισχύει. Επίσης, δεν ισχύει στην περίπτωση απουσίας χαρακτηριστικών για τα οποία έχει δοθεί ρητή διασφάλιση βάσει της εγγύησης, εάν ο σκοπός της εγγύησης ήταν ακριβώς η προστασία του αγοραστή από ζημιές που δεν προκλήθηκαν στο ίδιο το παραδοτέο.

**RAUCH Streutabellen**  
**RAUCH Fertilizer Chart**  
**Tableaux d'épandage RAUCH**  
**Tabele wysiewu RAUCH**  
**RAUCH Strooitabellen**  
**RAUCH Tabella di spargimento**  
**RAUCH Spredetabellen**  
**RAUCH Levitystaulukot**  
**RAUCH Spridningstabellen**  
**RAUCH Tablas de abonado**



<https://streutabellen.rauch.de/>



**RAUCH Landmaschinenfabrik GmbH**

Victoria Boulevard E 200  
77836 Rheinmünster · Germany



info@rauch.de · www.rauch.de

Phone +49 (0) 7229/8580-0