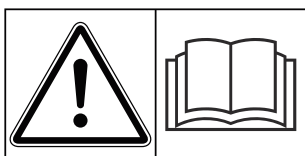
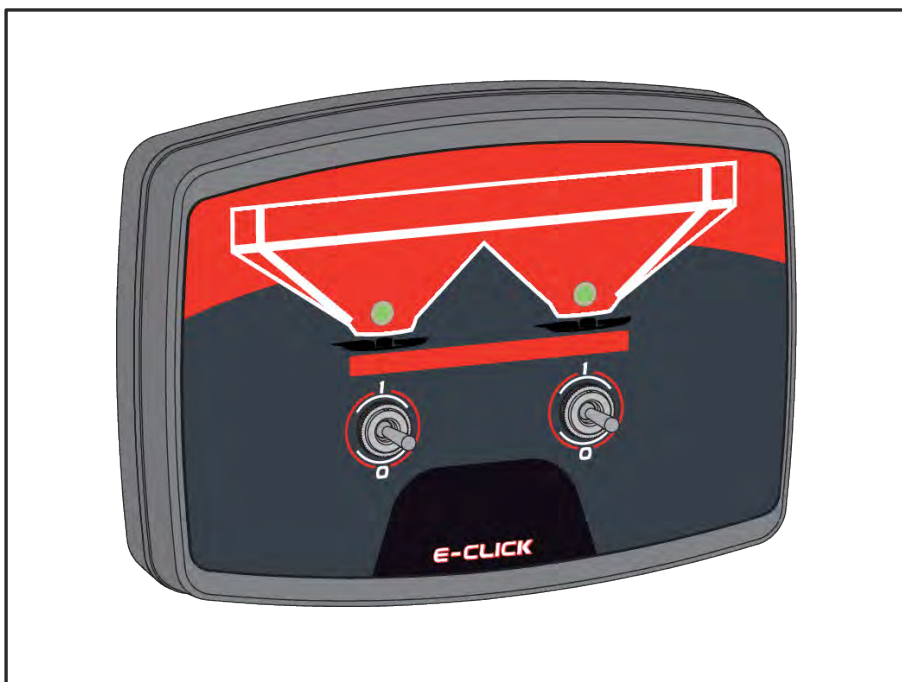


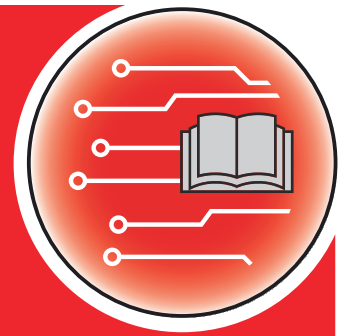
Ekstra instruksjoner



Les nøye før idriftsetting!

Oppbevares for senere bruk

Denne drifts- og montasjeveiledningen er en del av maskinen. Leverandører av nye og brukte maskiner er forpliktet til å dokumentere skriftlig at drifts- og montasjeveiledningen følger med maskinen og overleveres til kunden.



AXIS-M/MDS

E-CLICK

5901426-d-no-0225

Original instruksjonsbok

Kjære kunde!

med kjøpet av operatørpanel E-CLICK for gjødselspreder AXIS og MDS, har du vist tillit til vårt produkt. Tusen takk! Denne tilliten skal vi leve opp til. Du har kjøpt en kraftig og pålitelig maskinstyring.

Dersom det mot formodning skulle oppstå problemer: Vår kundeservice vil alltid være der for deg.



Vi ber deg om at denne bruksanvisningen og bruksanvisningen for maskinen leses grundig og at du merker deg henvisningene før du starter bruken.

I denne bruksanvisningen kan også utstyr som ikke er en del av utrustningen til ditt operatørpanel, være beskrevet.



Legg merke til serienummeret til operatørpanelet og maskinen

Operatørpanel E-CLICK er fra fabrikken kalibrert med kast-mineralgjødselsprederen som det ble levert sammen med. Uten ny kalibrering kan den ikke kobles til en annen maskin.

Vennligst før opp serienummeret til maskinstyringen og maskinen her. Ved tilkobling av maskinstyringen til maskinen må du sjekke disse numrene.

- Serienummer operatørpanel:
- Maskinens serienummer og produksjonsår:

Tekniske forbedringer

Vi bestreber oss hele tiden på å forbedre produktene våre. Derfor forbeholder vi oss retten til uten varsel å foreta forbedringer og endringer som vi anser å være nødvendig for maskinene våre, men uten at vi forplikter oss til å overføre disse forbedringene eller endringene til maskiner som allerede er solgt.

Vi svarer gjerne på spørsmål fra deg.

Med vennlig hilsen,

RAUCH Landmaschinenfabrik GmbH

Innhold

1 Brukerinformasjon	5
1.1 Om denne bruksanvisningen.....	5
1.2 Advarslenes betydning.....	5
1.3 Merknader til tekstvisningen.....	6
1.3.1 Anvisninger og instruksjoner.....	6
1.3.2 Opplisteringer.....	6
1.3.3 Henvisninger.....	6
2 Oppbygging og funksjon	7
2.1 Oversikt over støttete maskiner.....	7
2.2 Betjeningsenhetens oppbygning.....	7
2.3 Betjeningselementer.....	8
2.4 Statusindikasjon.....	9
2.5 Tekniske spesifikasjoner.....	10
3 Montering og installasjon	11
3.1 Krav til traktor.....	11
3.2 Strømforsyning.....	11
3.3 Koble til operatørpanelet.....	12
3.4 Koble til operatørpanelet.....	13
4 Drift	14
4.1 Slå på maskinstyringen.....	14
4.2 Bryterposisjoner for vippebryterne.....	14
4.3 Still inn spredemengde.....	15
4.4 Referansekjøring.....	16
5 Spredemodus	17
6 Feilmelding	18
6.1 Kortslutning.....	18
6.2 Ikke tilkoblet.....	18
6.3 Lukke doseringskyveren.....	19
7 Garanti	20

1 Brukerinformasjon

1.1 Om denne bruksanvisningen

Denne bruksanvisningen er **en del av** operatørpanelet.

Bruksanvisningen inneholder viktig informasjon for **sikker, korrekt** og økonomisk **bruk** og **vedlikehold** av operatørpanelet. Det å følge bruksanvisningen bidrar til å **forebygge farer**, å redusere reparasjonskostnader og tider maskinen ikke kan være i drift, og å øke påliteligheten og levetiden til maskinen.

Bruksanvisningen skal oppbevares lett tilgjengelig i bruksområdet til operatørpanelet (f.eks. i traktoren).

Bruksanvisningen er ingen erstatning for ditt **egenansvar** som eier og operatør av operatørpanelet.

1.2 Advarslenes betydning

I denne bruksanvisningen er advarslene systematisert etter farens alvorlighetsgrad og sannsynligheten for at den inntreffer.

Faremerkingen gjør deg oppmerksom på restrisikoen ved håndtering av maskinen. Advarslene som benyttes, er oppbygd som følger:

Symbol + **signalord**

Forklaring

Faretrinn i advarslene

Faretrinnet angis med signalordet. Faretrinnene er klassifisert på følgende måte:

FARE!

Farens type og kilde

Denne advarselen advarer mot en umiddelbart truende fare for liv og helse for personer.

Hvis disse advarslene ikke overholdes, fører det til alvorlige personskader, også med døden til følge.

- ▶ Følg alltid de beskrevne tiltakene for å unngå disse farene.

ADVARSEL!

Farens type og kilde

Denne advarselen advarer mot en potensiell farlig situasjon for personers helse.

Hvis disse advarslene ikke overholdes, fører det til alvorlige personskader.

- ▶ Følg alltid de beskrevne tiltakene for å unngå disse farene.

⚠ FORSIKTIG!

Farens type og kilde

Denne advarselen advarer mot en potensiell farlig situasjon for personers helse.

Hvis disse advarslene ikke overholdes, fører det til alvorlige personskader.

- ▶ Følg alltid de beskrevne tiltakene for å unngå disse farene.

LES DETTE!

Farens type og kilde

Denne advarselen varsler mot materielle skader og miljøskader.

Hvis disse advarslene ikke overholdes, fører det til skader på produktet samt miljøet.

- ▶ Følg alltid de beskrevne tiltakene for å unngå disse farene.



Dette er en anvisning:

Generelle anvisninger inneholder brukstips og særlig nyttig informasjon, men ingen advarsler mot farer.

1.3 Merknader til tekstvisningen

1.3.1 Anvisninger og instruksjoner

Handlingstrinn som skal utføres av betjeningspersonalet, er vist som følger.

- ▶ Handlingsanvisning trinn 1
- ▶ Handlingsanvisning trinn 2

1.3.2 Opplister

Opplister uten absolutt nødvendig rekkefølge, er vist som lister med opplistingspunkter:

- Egenskap A
- Egenskap B

1.3.3 Henvisninger

Henvisninger til andre steder i dokumentteksten er vist med avsnittsnummer, overskrift eller sideangivelse:

- **Eksempel:** Ta også hensyn til 2 *Oppbygging og funksjon*

Henvisninger til andre dokumenter vises som henvisning eller anvisninger uten presis angivelse av kapittel eller side:

- **Eksempel:** Følg bruksanvisningen fra produsenten av kardangakselen.

2 Oppbygging og funksjon

2.1 Oversikt over støttete maskiner



Enkelte modeller er ikke tilgjengelige i alle land.

MDS		AXIS-M
MDS 10.1 C	MDS 8.2 C	AXIS-M 20.1/20.2 C
MDS 11.1 C	MDS 14.2 C	AXIS-M 30.1/30.2 C
MDS 12.1 C	MDS 18.2 C	AXIS-M 40.1/40.2 C
MDS 17.1 C	MDS 20.2 C	AXIS-M 50.1 C
MDS 19.1 C		

2.2 Betjeningsenhetens oppbygning

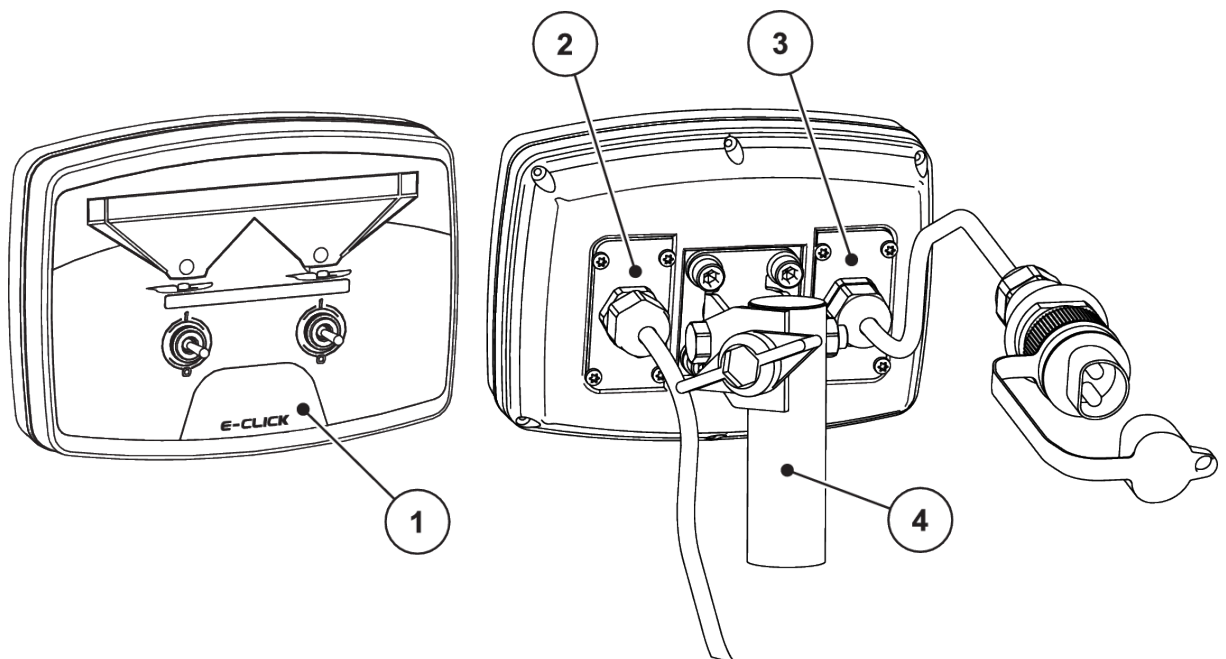


Fig. 1: Betjeningsenhet E-CLICK

Nr	Betegnelse	Funksjon
1	Betjeningsfelt	Består av vippebrytere til betjening av apparatet og flerfargede LED-er til visning av maskintilstander.
2	Pluggforbindelse for maskinkabelen	4-polet stikkontakt for å koble maskinkabelen til aktuatorene.
3	Strømforsyning	3-polet pluggforbindelse i henhold til DIN 9680 / ISO 12369 for tilkobling av strømforsyningen.
4	Apparatholder	Feste av betjeningsenheten på traktoren

2.3 Betjeningselementer

Åpning og lukking av doseringsskyveren under spredearbeid styres med to vippebrytere på betjeningsenheten E-CLICK.

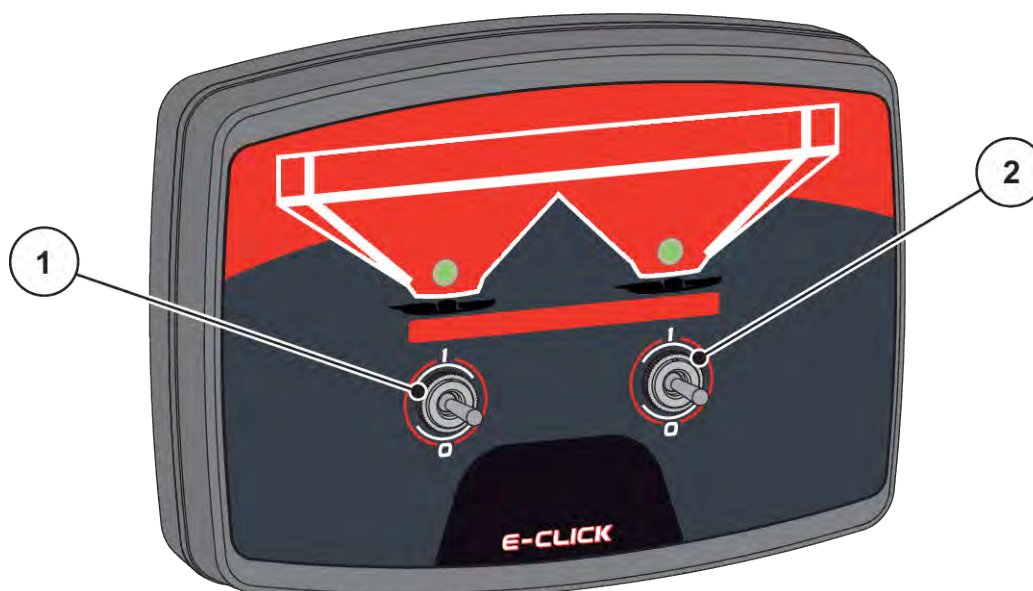


Fig. 2: Plassering av vippebryterne

- [1] Vippebryter venstre: Styring av venstre doseringsskyver [2] Vippebryter høyre: Styring av høyre doseringsskyver

2.4 Statusindikasjon

Flerfargede LED-er på visningsflaten til E-CLICK indikerer tilstanden til doseringsskyveren. Fargeendringen viser om doseringsskyverne er åpnet, lukket eller i bevegelse.



Fig. 3: Flerfargede LED-er

[1] LED-tilstand venstre aktuator

[2] LED-tilstand høyre aktuator

LED	Tilstand
LED grønn	Doseringsskyverne er kjørt åpne til anslag.
LED oransje	Doseringsskyverne er i bevegelse.
LED rød	Doseringsskyverne er kjørt lukket til anslag.
LED blinker rødt	Feilmelding, doseringsskyveren beveger seg ikke
LED slukket	Tilstanden til doseringsskyveren for betjeningsenheten er for øyeblikket ukjent.

2.5 Tekniske spesifikasjoner

Det er plassert et merkeskilt på baksiden av betjeningsenheten E-CLICK, der du finner viktig informasjon om enheten.



Ha alltid denne informasjonen tilgjengelig ved kontakt med din RAUCH-kontaktperson!

Tekniske data E-CLICK	
Nominell spenning	12 V/DC
Spenningsområde	11,0 V til 16,5 V / DC
Nominell strøm	8,0 A
Brukstemperaturområde	-20 ° C til +60 ° C
Beskyttelsesklasse i henhold til ISO 20653	IP54

3 Montering og installasjon

3.1 Krav til traktor

- Minimumsspenning på **11 V** må **alltid** være sikret, også når flere forbrukere er tilkoblet samtidig (f.eks. klimaanlegg, lys)

3.2 Strømforsyning

Strømforsyningen til maskinstyringen skjer fra traktoren via den 3-polede stikkontakten (DIN 9680 / ISO 12369).

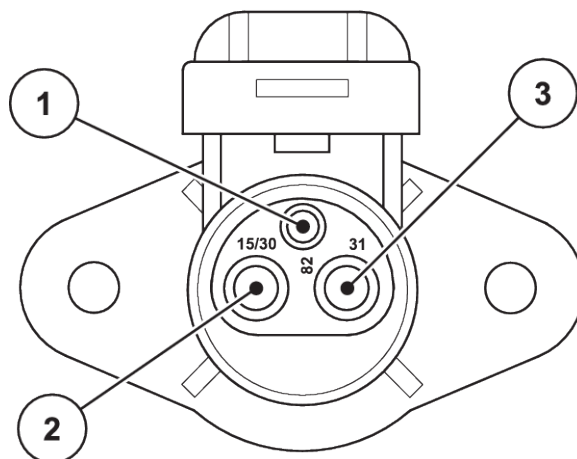


Fig. 4: PIN-anvendelse for strømmens stikkontakt

- [1] PIN 1: trengs ikke
[2] PIN 2: (15/30): +12 V

- [3] PIN 3: (31): Jord

3.3 Koble til operatørpanelet

Arbeidstrinnene skal utføres i følgende rekkefølge.

- ▶ Monter braketten som vist i trinn [1].
- ▶ Fest monteringsbraketten til E-CLICK-betjeningsenheten med de fire festeskruene og skivene (trinn [2]).

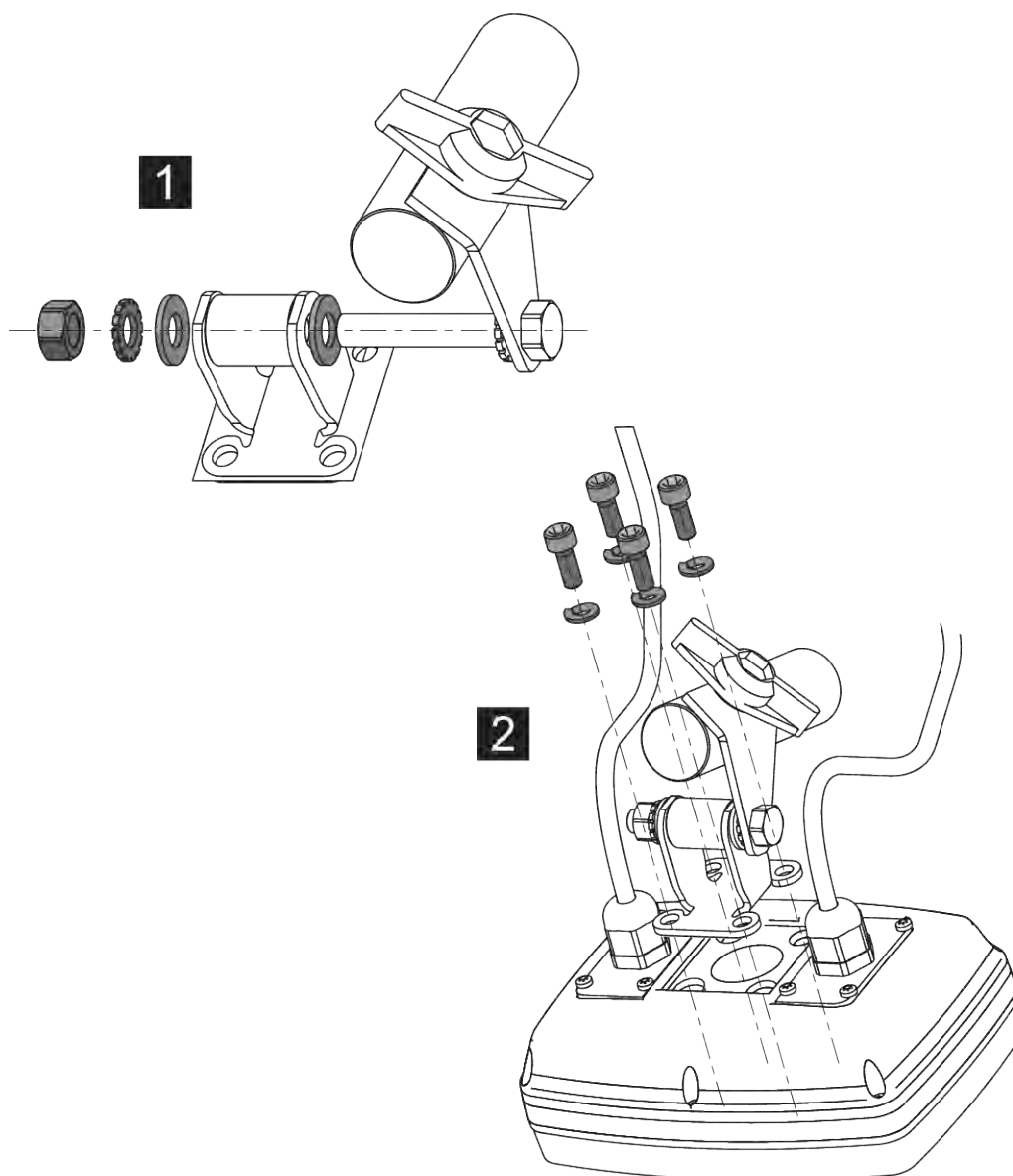


Fig. 5: Montering av apparatholder

- ▶ Velg et egnet sted i førerhuset på traktoren (i synsfeltet til sjåføren) hvor du ønsker å montere betjeningsenheten E-CLICK.
- ▶ Fest betjeningsenheten med apparatholderen på det valgte stedet.

3.4 Koble til operatørpanelet

Arbeidstrinnene skal utføres i følgende rekkefølge.

- ▶ Koble den 4-polete maskinkabelen til motstykket på betjeningsenheten E-CLICK.
- ▶ Koble strømforsyningen til betjeningsenheten E-CLICK til strømstikkkontakten i traktoren.

Betjeningsenheten E-CLICK er klar til bruk.

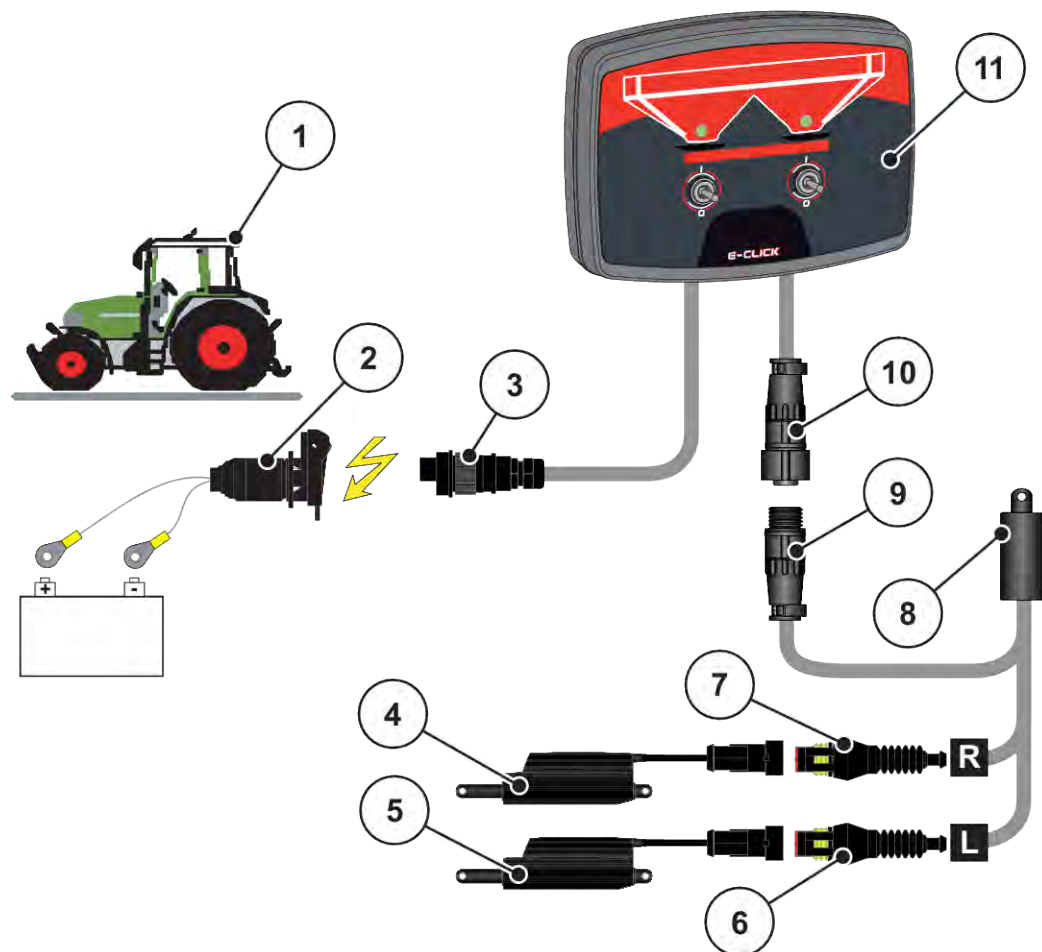


Fig. 6: Skjematisk tilkoblingsoversikt

- | | |
|---|---|
| [1] Traktor | [7] Pluggforbindelse maskinkabel for høyre aktuator |
| [2] Strømstikkkontakt | [8] Maskinkabel |
| [3] 3-polet pluggforbindelse i samsvar med DIN 9680 / ISO 12369 | [9] 4-polet maskinstøpsel |
| [4] Aktuator doseringsskyver høyre | [10] 4-polet maskinstøpsel |
| [5] Aktuator doseringsskyver venstre | [11] Betjeningsenhet E-CLICK |
| [6] Pluggforbindelse maskinkabel for venstre aktuator | |

4 Drift

FORSIKTIG!

Fare for personskader som følge av gjødsellekkasje

Ved feil kan doseringsskyveren åpnes uventet på vei til spredningsstedet. Skli- og skadefare for personer dersom gjødsel lekker ut.

- ▶ **Før du kjører til spredningsplassen** må du slå av den elektroniske maskinstyringen.

4.1 Slå på maskinstyringen

Forutsetninger:

- Betjeningsenheten er korrekt koblet til maskinen og traktoren.
 - Se 3.3 *Koble til operatørpanelet*
- Minimumsspenning på **11 V** er sikret.



Betjeningsenheten E-CLICK er klar til bruk så snart den er koblet til den innebygde strømforsyningen i traktoren. Det er ikke nødvendig å slå den på!

FORSIKTIG!

Fare for personskader som følge av gjødsellekkasje

Ved forstyrrelser kan doseringsskyveren åpne seg uventet på vei til spredningsplassen. Skli- og skadefare for personer dersom gjødsel lekker ut.

- ▶ **Før du kjører til spredningsplassen** må du alltid koble betjeningsenhet E-CLICK fra den innebygde strømforsyningen.

4.2 Bryterposisjoner for vippebryterne

Åpning og lukking av doseringsskyveren under spredarbeid styres med de to vippebrytere på betjeningsenheten E-CLICK.

For at motoren ikke skal overbelaste aktuatorene, skjer den en automatisk utkobling av aktuatorene under prosessen for å unngå blokkering.



Forutsetninger for spredarbeidet med betjeningsenhet E-CLICK: Skyveråpningene på mineralgjødselsprederen er korrekt innstilt!

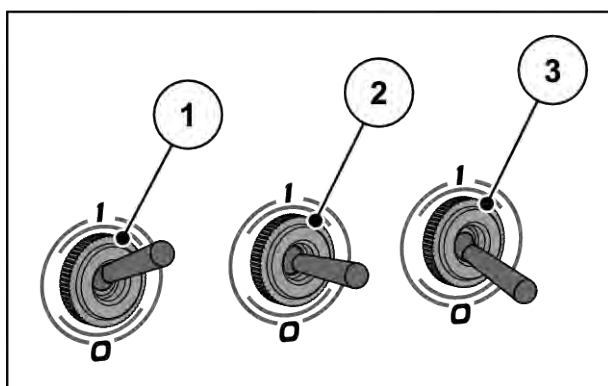


Fig. 7: Vippebryterstilling

[1] ÅPNE (1)

[3] LUKKET (0)

[2] Nøytral

- Vippebryterne har **3 koblende bryterposisjoner**. Ved aktivering av vippebryterne stilles den ønskede koblingstilstanden inn.
- Å sette vippebryteren i **Nøytral** stopper alltid åpning og lukking av doseringsskyveren!

Koblingstilstand

- **ÅPNE (1)**: doseringsskyveren åpner.
- **Nøytral**: styringen av aktuatoren er slått av.
- **LUKKE (0)**: doseringsskyveren lukker seg.

4.3 Still inn spredemengde

For å stille inn ønsket spredemengde, må du låse mekanikken i skyverbetjeningen på maskinen.



Du finner informasjon om innstilling av skyveråpningen i bruksanvisningen for maskinen!

⚠ FORSIKTIG!

Fare for personskader på grunn av maskindeler i bevegelse

Ved forstyrrelser kan doseringsskyverne åpne seg uventet. Fare for personskader på grunn av maskindeler i bevegelse.

- ▶ Før arbeid på doseringsskyverne må du alltid koble betjeningsenhet E-CLICK fra den innebygde strømforsyningen.

- ▶ Still inn ønsket punkt på skyverbetjeningen på maskinen.

Åpnings-anslagspunktet for doseringsskyveren er nå definert.

4.4 Referansekjøring



Etter at betjeningsenhet E-CLICK er startet på nytt, og uavhengig av tilstanden til vippebryterne:

- LED-ene er slått av
- tilstanden til aktuatoren er ukjent

En referansekjøring er derfor nødvendig.

Du må bestemme hvilken tilstand doseringsskyverne må være i.

Utføre referansekjøring

- ▶ Skift begge vippebrytere til posisjon Nøytral.
- ▶ Skift vippebryterne fra Nøytral til ønsket posisjon for doseringsskyverne.

Aktuatorene kjører i ønsket retning.

Omkoblingen skjer når anslaget er nådd.

LED-ene lyser i den respektive fargen.

Tilstanden til aktuatorene er nå lagret, også hvis brukeren setter vippebryterne i Nøytral.



LED ene slukker hvis du skifter til posisjon Nøytral i løpet av prosessen, og dermed avbryter aktuatorenes prosess. Betjeningsenhet E-CLICK kan ikke registrere aktuatorenes tilstand.

- Utfør ny referansekjøring.

5 Spredemodus

- ▶ Start å kjøre med traktoren.



Følg bruksanvisningen for mineralgjødselsprederen.

- ▶ Starte spredeskiver



Under kjørebvegelsen lyser LED-ene oransje, uavhengig av retningen på kjørebvegelsen.

- ▶ Åpne ønskede doseringsskyvere ved å sette vippebryterne i koblingstilstand **ÅPNE**.
Doseringsskyverne åpner seg.
Spredningen av gjødselen starter.
- ▶ Lukk de ønskede doseringsskyverne ved å sette vippebryterne i koblingstilstand **LUKKE**.
Lukke doseringsskyverne.
Gjødselen flyter ikke lenger gjennom.
- ▶ Stopp spredeskiver.
- ▶ Stans traktoren.
Spredet arbeidet er avsluttet.

6 Feilmelding



Hvis det oppstår en feil, **blinker** LED-ene for de aktuelle aktuatorene rødt.

LES DETTE!

Materielle skader på grunn av kortslutning

Hvis det oppstår en kortslutning eller et avbrudd på betjeningsenheten E-CLICK, er det mulig at det ikke er mulig å lukke doseringsSkyverene.

Gjødselen som kommer ut kan falle på veien, og føre til ulykker og miljøforurensning.

- ▶ Lukk doseringsSkyverne umiddelbart manuelt.

6.1 Kortslutning

Betjeningsenheten E-CLICK overvåker konstant utgangen til aktuatoren for tilstanden **Kortslutning** under styringen av en aktuator.

Hvis det oppstår en kortslutning etter endring av en bryter, begynner LED-en for den aktuelle aktuator siden å blinke **rødt**. Det skjer ingen aktuatorbevegelse.

- ▶ Fjern kortslutningen for å utbedre feilen.

Mulige årsaker:

- en defekt kabel
- en defekt aktuator

6.2 Ikke tilkoblet

Betjeningsenheten E-CLICK overvåker konstant utgangen til aktuatoren for tilstanden **Ikke tilkoblet** ved start av påstyringen av en aktuator.

Hvis det ikke er koblet til noen aktuator, begynner LED-en for den aktuelle aktuator siden å blinke **rødt** etter endring av en bryter. Overvåkingen skjer imidlertid bare ved oppstart av aktuatoren. Hvis den har vært i bevegelse og man så f.eks. trekker ut støpslet, kan tilstanden **Ikke tilkoblet** ikke registreres lenger.

- ▶ Opprett forbindelse fra aktuator til E-CLICK for å utbedre feilen.

Mulige årsaker:

- en defekt kabel (kabelbrudd)
- en defekt eller ikke tilkoblet aktuator
- en maskinkabel som ikke er satt i

6.3 Lukke doseringsskyveren



Hvis det oppstår en feil, blinker LED-ene for den aktuelle aktuator siden rødt.

Ved lukking av doseringsskyveren kjører aktuatoren mot en integrert endebryter, det skjer en automatisk utkobling av aktuatoren og LED-ene skifter **fra oransje til rødt**.

Hvis du setter vippebryteren på **LUKKE** igjen, fører det til at LED-en for den aktuelle aktuator siden begynner å blinke rødt. Dette er normalt ved gjentatte lukkinger.

- I dette tilfellet er det ikke oppstått en feil.

7 Garanti

RAUCH-maskiner blir produsert med moderne produksjonsmetoder og svært omhyggelig, og er underlagt tallrike kontroller.

Derfor gir RAUCH 12 måneder garanti dersom følgende betingelser er oppfylt:

- Garantien begynner på kjøpsdatoen.
- Garantien omfatter material- og fabrikkfeil. For eksterne komponenter (hydraulikk, elektronikk) er vi ansvarlige innenfor rammen av garantien som den enkelte produsenten gir. I løpet av garantiperioden blir fabrikkfeil og materialfeil utbedret, enten ved utskifting eller utbedring, uten at det påløper kostnader. Andre, også mer vidtrekkende rettigheter, som krav på endringer, reduksjoner eller erstatning av skader som ikke er oppstått på det leverte produktet, er uttrykkelig utelukket. Garantiytelsen finner sted ved autoriserte verksteder, ved RAUCH-fabrikkrepresentanter eller ved fabrikk.
- Unntatt fra garantiytelsene er konsekvenser av vanlig slitasje, tilsmussing og korrosjon, og alle feil som oppstår som følge av ufagmessig håndtering eller ytre påvirkning. Ved egenhendig gjennomføring av reparasjoner eller endringer på maskinens originale tilstand, bortfaller garantien. Krav om erstatning opphører dersom det ikke ble benyttet originale reservedeler fra RAUCH. Ta derfor hensyn til bruksanvisningen. Henvend deg til vår fabrikkrepresentant eller direkte til fabrikk ved eventuelle tvilstilfeller. Garantikrav må gjøres gjeldende ved fabrikk senest i løpet av 30 dager etter at skaden har oppstått. Oppgi kjøpsdato og maskinnummer. Reparasjoner som faller inn under garantien, skal først utføres av det autoriserte verkstedet etter samråd med RAUCH eller en offisiell firmarepresentant. Garantitiden blir ikke forlenget som en følge av garantiarbeider. Transportfeil er ingen fabrikkfeil, og faller dermed ikke inn under garantiansvaret til produsenten.
- Et erstatningskrav for skader som ikke har oppstått på selve RAUCH-maskinene, er utelukket. Herunder også ansvar for følgeskader forårsaket av spredningsfeil. Egenhendige forandringer på RAUCH-maskinene kan føre til følgeskader, og utelukker et garantiansvar fra produsenten for disse skadene. Ved forsett eller grov uaktsomhet fra eierens side, eller fra en ledende medarbeider, og i tilfeller med garantiansvar for feil på levert produkt ved personskader og materielle skader på privat brukte produkter i henhold til produktgarantiloven, er en utelukkelse av produsentens garantiansvar ikke gyldig. Den gjelder heller ikke ved manglende egenskaper som uttrykkelig er garantert, når denne garantien har ført til bestillerens beskyttelse mot skader som ikke har oppstått på selve det leverte produktet.

RAUCH Streutabellen
RAUCH Fertilizer Chart
Tableaux d'épandage RAUCH
Tabele wysiewu RAUCH
RAUCH Strooitabellen
RAUCH Tabella di spargimento
RAUCH Spredetabellen
RAUCH Levitystaulukot
RAUCH Spridningstabellen
RAUCH Tablas de abonado



<https://streutabellen.rauch.de/>



RAUCH Landmaschinenfabrik GmbH

Victoria Boulevard E 200
77836 Rheinmünster · Germany



info@rauch.de · www.rauch.de

Phone +49 (0) 7229/8580-0